

San José

Fundación Asilo de Torrelavega



09



SAN JOSÉ 2009

FUNDACIÓN ASILO DE TORRELAVEGA

D. Luis López Ormazábal

Presidente

Desde hace unos meses, San José ha salido del Asilo y se ha establecido como si fuese su taller a la entrada del mismo.

Desde esa altura quiere ser el primero en recibir a cada persona que se acerca para abrirle la puerta de par en par y para que se encuentre como en su propio hogar.

Desde esa altura muestra al niño Jesús a todo el pueblo, como si nos dijese que todos somos como un niño pequeño que necesita de otros por muy importante que sea.

Desde esa altura contempla el colegio Fernando Arce, y dirigiendo la mirada unos metros adelante, ve una finca en la que Él contempla un delicioso edificio aún no empezado, pero Él sabe esperar.

En su espalda lleva un gran hotel-hospital-hogar y desde hace mas de 100 años le da solidez, confianza, fuerza, amor, alegría.

También siente en sus espaldas el Centro Teodosio Herrera, y al volver la cabeza a su izquierda contempla una residencia para acoger a las personas de ese centro, pero lo contempla en esperanza. Él sabe comprender y esperar, y nosotros también.

D. Luis López Ormazábal
Presidente





Mercedes Izárraga López-Pisano Vicepresidenta



Si de algo se puede hacer relevancia es del capital humano con el que nuestro centro cuenta para cumplir con la importante misión de proporcionar atención y bienestar a las personas que diariamente atendemos en nuestra entidad, esta atención se presta no solo con profesionalidad, además se incluye un trato atento y humano hacia estas personas especialmente vulnerables.

Para obtener estos resultados la Fundación Asilo cuenta con una plantilla de profesionales de la que podemos hacer mención al notable incremento de auxiliares de clínica y gerocultores que se han contratado estos últimos años y que tienen la difícil tarea de la atención directa de estas personas, que no solamente requieren una limitada asistencia básica, requieren una asistencia mucho más profesionalizada, sin olvidar a los trabajadores empleados en el servicio de limpieza, lavandería, cocina y demás servicios, cuyo trabajo es indispensable para obtener como resultado ese bienestar.

Agradezco desde aquí a todos los que contribuís diariamente en esta labor tan delicada que es la atención a las personas.

Mercedes Izárraga López-Pisano
Vicepresidenta

El Patronato

Órgano de Gobierno de la Fundación

La Fundación Asilo de Torrelavega, entidad sin ánimo de lucro, y declarada de utilidad pública viene funcionando desde el año 1881 hasta nuestros días, regida por un patronato siendo su composición actual

Presidente

Ilmo. Rvdo. D. Luis López Ormazábal

Vicepresidenta

Ilma. Sra. Dña. Luisa Mercedes Izárraga López - Pisano

Secretario

D. Gregorio Calderón Ciriza

Vocales

Excma. Sra. Dña. Blanca Rosa Gómez Morante

Dña. Margarita Sañudo Manso de Bustillo

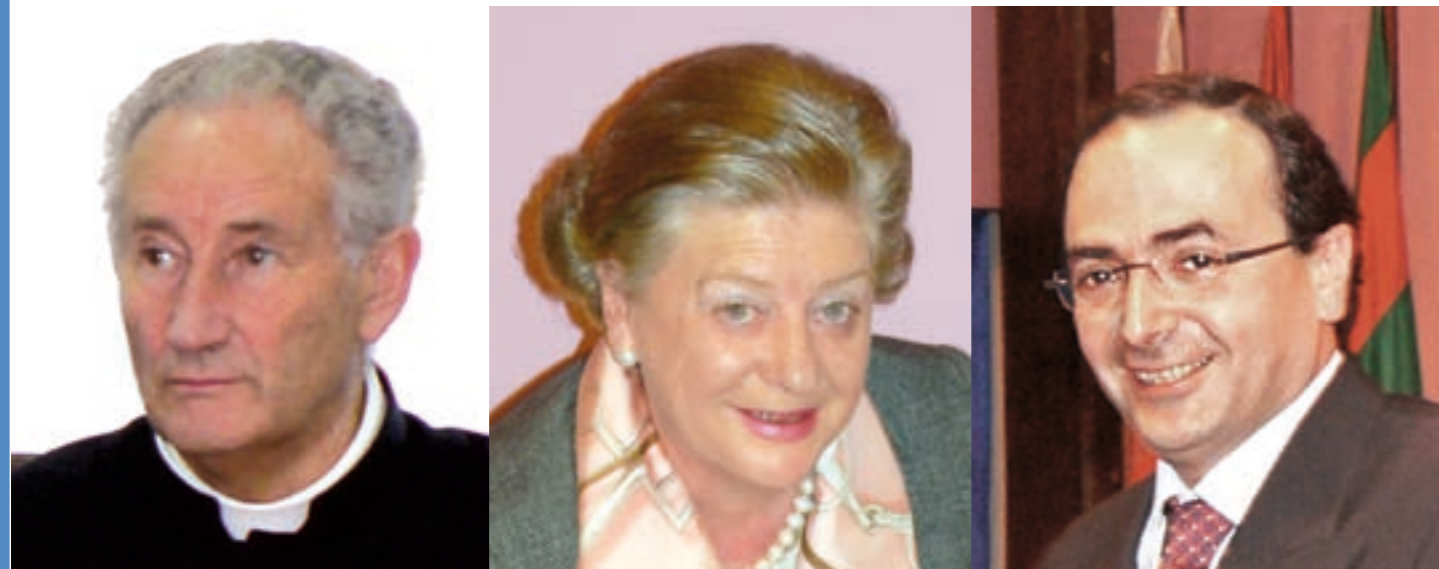
D. Isidro Gómez Gutiérrez

D. José Luis Barreda Gutiérrez

D. Salvador Sánchez Iglesias

Hna. Superiora Dña. Epifanía Sarrasín García

D. José Agudo Álvarez



“...y se la llevó a su casa” (mateo 1.25)



Así resume el evangelista la actuación de José ante María, una mujer necesitada de ayuda, con un niño que llama a las puertas de la vida y que no tiene claro, asegurado, su futuro.

No le importa echarse encima una doble responsabilidad que le toma por sorpresa. No le preocupa cómo lo va a juzgar la gente.

Lo realmente importante, urgente, es que hay unos seres que necesitan de él.

Ese buen José – San José – abre así su corazón y su hogar a María – María Santísima – y al Niño Dios que viene, Jesús el Hijo de Dios.

Es algo así como una primera parábola que nos adelanta las palabras que ese Niño Dios predicará treinta años más tarde y que sigue siendo válidas para nosotros “Lo que con otro hicisteis, a mí me lo hicisteis”.

Aquí, en esta Casa que se abre – puertas y corazón – para recibir a cuantos necesitan hogar y cariño, José, con aquel Niño en Brazos, sale a nuestra fachada, en bella imagen, – recordándonos – que Dios recibe como hecho a Él cuanto hacemos por los hermanos, mayores y pequeños, enfermos o faltos de cobijo, da igual. En el fondo todos estamos necesitados, carentes, de amor y apoyo.

Volver los ojos a este José con su Niño que nos mira desde casa es una buena forma de actualizar día a día la razón fundamental por la que esta casa existe, por la que todos en ella trabajamos: Ser hogar y familia para Dios, que lo recibe como hecho cada vez que acogemos, queremos, servimos, a cada uno de los que llegan a esta casa de corazón y puertas abiertos.

La mirada de José – San José, nuestro padre – y la del Padre Dios, se llenará de gozo cada vez que uno de los suyos recibe la atención, el cuidado, el cariño que han venido a buscar en esta casa, y nuestra mirada también se llena de gozo al ver su imagen que nos recuerda constantemente el sentido de nuestra vida, de esta obra.

La Comunidad Josefina

El tiempo corre veloz pero tu recuerdo perdurará vivo en nosotros

Es difícil expresar en pocas palabras cuanto hemos vivido y compartido. Intentare resumir brevemente una vida intensa, pues bien sabemos que en ciertos momentos el silencio es más elocuente que muchas frases.

Déjame que te recuerde cómo eras Honesta, con tu semblante risueño, tu andar grácil y ligero, presurosa a servir.

Pero esto era nada más que lo externo. Tu carácter valía más. Siempre animosa, siempre emprendedora y optimista. Alma noble como la tierra que te vio nacer. Amabas la vida, la naturaleza, viajar y conocer gentes y culturas, porque como solías decir disfrutabas de la belleza y alababas a Dios en la misma, sintiendo que tu alma se ensanchaba. “Querías y eras libre”

Amabas tu tierra y a pesar de llevar muchos años en el extranjero, no perdiste ni el acento, ni las costumbres, ni tus vivencias.

Cuando veías lucir un rayo de sol en la oscura Ciudad de Recklinghausen decías:

Vamos a la playa de “Suances” como queriendo trasladar un trocito de mar de sol y de aire y gozar recordando la tierra.

Pasados unos años, fue de nuevo tu tierra la que te acogió a tu regreso a España, la que gozo con tu entrega a los ancianos en el asilo de Torrelavega. La que tuvo la dicha de compartir contigo gozos y esperanzas. También ellos, los de tu tierra fueron los que sufrieron cuando el dolor de la enfermedad llamo a tu puerta, los que te cuidaron con tanto desvelo y los que con dolor y esperanza a la vez, acogieron la triste noticia de tu partida al Padre desde aquí y en tu nombre



y tu recuerdo, para todos y para las Hnas del Asilo nuestro agradecimiento.

Antes de concluir esta pequeña reseña, deja que te recuerde sentada al órgano y tocando y cantando aquella hermosa canción con la que juntas disfrutábamos.

GROSSER GOTT WIR LOBEN DICH
HERR WIR PREISEN DEINE STÄRKE

OH DIOS TE ALABAMOS
Y BENDECIMOS TU GRANDEZA Y TU PODER

Hoy alabas eternamente al Señor y en su presencia cantas para Él UN CANTICO NUEVO

“La VIDA que nace de la FE en Cristo”

Eran las 20:00 h. del día 31 de diciembre del año 2.008 y D. José Luís iniciaba su viaje a la casa del Padre. Sus acompañantes eran excepcionales: partía de la casa de San José en Torrelavega y era la víspera de la solemnidad de Santa María Madre de Dios, Estrella de los mares. Tan solo siete días antes -fiesta de Navidad- la liturgia nos recordaba en palabras de San Juan: “mas a cuantos le recibieron, les dio poder de venir a ser hijos de Dios a aquellos que creen en su nombre” (Jn.1, 12).

La realidad conmovedora de la muerte me obligaba de alguna manera a aferrarme al pensamiento de una

vida sin fin y sin límites que es la misma vida de Dios. El comentario de un amigo común me urgía, si cabe, a pensar más en ello: “vamos a rezar para que este momento sea breve”.

El argumento de mi pensamiento lo presentaba ineludiblemente el prólogo del evangelio de San Juan: “En el principio existía la Palabra y la Palabra estaba en Dios y la Palabra era Dios... Todas las cosas fueron creadas por Él; y sin Él no se hizo nada de cuanto se ha hecho” (Jn.1, 1-3). La vida, realidad esencial y primaria en la que se basan todos los demás, tiene su fuente en la Palabra, que la posee como propia en forma absoluta. El no tiene la vida, “es” la vida. Porque Dios es por sí mismo, en sí mismo, consigo mismo; crea y contiene todas las cosas en Él y los seres solo tienen vida en cuanto la reciben de Él.

Con el misterio de la vida divina hemos de tropezar siempre. Hay que aprender a contemplar la vida de Dios, hasta que su infinito nos impregne, nos penetre, nos suma en adoración. Es preciso que Él venga a nosotros y al darnos a su Palabra y tomar la naturaleza humana, en todo semejante a la nuestra, en Él nos entrega la suya: **la vida divina**. El misterio de la vida divina solo podemos recibirlo de Cristo, y sólo en Él podemos captarlo. Nosotros sabremos que Dios es vida en la medida en que Cristo llegue a ser nuestra vida.

Este es el gran mensaje del evangelio de San Juan: “Mas a cuantos le recibieron...” (Jn.1, 12). Gracias a Cristo el hombre puede adquirir la vida divina. El misterio de Dios infinito alcanza ahora su máxima densidad

y nos revela a Dios plenamente, aunque la gloria de Dios permanezca oculta en la humanidad que ahora asume. Ese Dios oculto puede estar infinitamente próximo a nosotros, puede sernos verdaderamente interior. La única respuesta razonable ante esta revelación del amor infinito de Dios a los hombres en su propio Hijo es la acogida: la **FE**.

Las manifestaciones del poder y de la transcendencia de Dios se desprenden por sí solas. Las huellas de su amor misericordioso, de su insondable humildad nos informan sobre Él. Cuanto más se oculta Dios, más se nos revela. En el Pesebre, en el Calvario, en la Eucaristía, Dios nos hace penetrar más y más en su misterio. Sin Cristo, sin su vida humana y su muerte de cruz ¿quién nos hubiera revelado tales profundidades? “En esto hemos conocido el amor, en que Él dio su vida por nosotros” (1 Jn. 3,16).

El abuelo Goyo - un hombre sencillo, de pueblo- había captado maravillosamente este mensaje. Sus nietos se peleaban por dormir con él porque siempre les contaba un cuento. El final siempre era el mismo: “Ahora vamos a hablar con güelita: Padre nuestro... Padre nuestro, que estás en los cielos... que estás en los cielos...” De esta forma tan sencilla, tan humana y tan sobrenatural les enseñó el abuelo Goyo a sus nietos a rezar el Padre nuestro, a sentirse hijos de Dios.

Para facilitarnos este recorrido el Señor nos pone dos maravillosos rodrigones: San José, nuestro Padre y Señor, el hombre de **FE** y la Virgen María, nuestra Madre y Maestra de la **FE**. También D. José Luís, ahora desde el cielo, intercederá ante Dios para que todos los que formamos parte del Asilo San José y la Fundación Santa Marta lleguemos a buen puerto.

D. Juan Domínguez Terreros
Capellán



Maimónides

Me había propuesto, para este número de la revista, escribir un artículo sobre los fines de la medicina. Cuando llevaba un rato haciéndolo, se me ocurrió repasarlo y vi que me estaba saliendo aburrido, denso y con poco interés. Para los que no nos dedicamos a componer textos, es difícil expresar razones, sentimientos y sensaciones sin que nos sobren o nos falten palabras, y eso cuando no conseguimos encontrar las adecuadas, de modo que caemos en múltiples extremos: trivialidad, pedantería, futilidad,... muchas veces con la secreta y vana intención, que nuestro lector nos tome por persona inteligente. Así que decidí que un colega mío más sabio, por supuesto, que yo, les contara a ustedes lo que yo les quería decir.

Mi colega fue llamado por los cristianos Maimónides. Natural de Córdoba, médico, filósofo, astrónomo, de religión mosaica, tuvo que huir de su ciudad tras ser tomada ésta por los almohades, de manera que vivió hace ochocientos años. Viajó con más o menos fortuna por el Mediterráneo: Almería, Fez, Israel, El Cairo, Alejandría, en donde está enterrado. En sus últimos años de vida y tras su muerte su prestigio no dejó de crecer. Pues bien Moshed ben Maymón, que es su nombre judío, dejó escrita una (en realidad dos) bellísimas oraciones en las que ruega a Dios le ayude a cumplir con su deber como médico y, como diríamos hoy en día, como sanitario, entendiendo por eso a aquellos distintos profesionales que intervenimos en el cuidado del sufriente.

Ramón Fernández Barquín
Director – Médico

ORACIÓN DE MAIMÓNIDES

Oh Dios, llena mi alma de amor por mi arte y por todas las criaturas.

Que no admita que la sed de ganancia y el afán de gloria me influyeran en el ejercicio de mi arte, porque los enemigos de la verdad y del amor de los hombres podrían fácilmente hacerme abusar y apartarme de hacer bien a tus hijos.

Sostén la fuerza de mi corazón para que esté siempre pronto a servir al pobre y al rico, al amigo y al enemigo, al bueno y al malo.

Haz que no vea en el hombre más que al que sufre.

Que mi espíritu se mantenga claro en el lecho del enfermo, que no se distraiga por cualquier pensamiento extraño, para que tenga presente todo lo que la experiencia y la ciencia me enseñaron; porque grandes y sublimes son los progresos de la ciencia que tienen como finalidad conservar la salud y la vida de todas las criaturas.

Haz que mis pacientes tengan confianza en mí y en mi arte y que sigan mis consejos y prescripciones.

Aleja del lecho de mis pacientes a los charlatanes, al ejército de parientes que dan mil consejos y a aquéllos que saben siempre todo; porque es una injerencia peligrosa que, por vanidad, hace malograr las mejores intenciones y lleva muchas veces a la muerte.

Si los ignorantes me censuran y escarnecen, otórgame que el amor de mi arte, como una coraza, me torne invulnerable, para que pueda perseverar en la verdad sin atender al prestigio, al renombre y a la edad de mis detractores. Otórgame, Dios mío, la indulgencia y la paciencia necesaria al lado de los pacientes apasionados o groseros.

Haz que sea moderado en todo, pero insaciable en mi amor por la ciencia. Aparta de mí la idea de que lo puedo todo.

Dame la fuerza, la voluntad y la ocasión para ampliar cada vez más mis conocimientos.

Que pueda hoy descubrir en mi saber cosas que ayer no sospechaba, porque el arte es grande, pero el espíritu del hombre puede avanzar siempre más adelante





Alimentación en las personas mayores

NECESIDADES DE ALIMENTOS EN LAS PERSONAS MAYORES

No existe una modalidad dietética que sirva para todo el mundo, la dieta debe ajustarse a las necesidades particulares en función de factores muy diversos.

Sin embargo, existen una serie de recomendaciones generales que se pueden llevar a cabo y permiten cubrir las necesidades de energía y sustancias aprovechables por el organismo (nutrientes) de todas las personas mayores, con el fin de promocionar una mejor calidad de vida.

ENERGÍA (hidratos de carbono y grasas):

Es necesaria para poder realizar las funciones vitales (bombeo del corazón, respiración, etc.) y la actividad física.

A partir de cierta edad, en torno a los 50 años, las necesidades de energía disminuyen considerablemente. Esto es debido a que se producen cambios en la composición del cuerpo (parte de músculo se convierte en grasa) y a una disminución del grado de actividad. Por tanto, la alimentación debe aportar menos calorías que en etapas anteriores de la vida, y si no es así, fácilmente y de forma progresiva se tiende a engordar.

A partir de los 65-70 años, el nivel de azúcar en sangre es más elevado de lo normal y por ello es preferible que consuma menor cantidad o con menor frecuencia dulces, repostería, bebidas con azúcar... No es el caso de alimentos como los cereales (pan, arroz, pasta...), patatas y legumbres; la base de nuestra alimentación, los cuales deben estar presentes en cada una de las comidas del día.

Tratar de no abusar de alimentos grasos de origen animal (mayonesa, nata, mantequilla, quesos curados, carnes grasas, embutidos, fiambres y patés...) ya que se relacionan con niveles altos de colesterol y otras grasas (triglicéridos) que tienen que ver con las enfermedades cardiovasculares, por otro lado, puede ocurrir que no tome calorías suficientes por falta de apetito, malestar u otras causas.

Para combatir esta situación habrá que elaborar platos completos, de poco volumen, pero muy nutritivos (puré con pollo o pescado blanco, etc.)

MATERIAL DE CONSTRUCCIÓN (proteínas):

Es necesario incluir alimentos ricos en proteínas completas que contribuyen a mantener nuestros órganos, tejidos (músculos, huesos...) y sistema de defensas en buenas condiciones para combatir eficazmente infecciones y enfermedades.

Para ello bastará con tomar cada día cantidad sufi-

ciente de leche y lácteos, carne o pescado o huevo como segundo plato en las principales comidas y sus derivados (yogures, quesos poco curados, fiambres, jamón, etc.), en menor cantidad en almuerzos y meriendas.

ELEMENTOS REGULADORES (vitaminas, minerales, agua y fibra):

Son sustancias que regulan todos los procesos que tienen lugar en el organismo. Por ello, es recomendable que se coma diariamente algo de verdura y fruta fresca, y algo de verdura cocinada.

Por otro lado, no se puede descuidar tomar cantidad suficiente de líquidos, especialmente en temporadas de calor intenso. Si incluimos agua, zumos de frutas, infusiones, caldos y sopas, gelatinas de sabores... a lo largo del día, esto ayudará a limpiar el organismo, conseguirá evitar la deshidratación y reducir el riesgo de infecciones respiratorias y urinarias.

RECOMENDACIONES GENERALES

- Variar al máximo la alimentación
- Mantener unos horarios de comidas de un día para otro
 - * Distribuir la alimentación en 5-6 tomas/día, conviene comer más a menudo pero menores cantidades
 - * Técnicas culinarias y condimentación: prefiera las más sencillas y suaves; cocido, vapor, horno, plancha, papillote, guisos y estofados con poco aceite y quitando la grasa visible del alimento antes de su cocinado...
- Para condimentar se pueden emplear gran variedad de especias y hierbas frescas que enriquecen en aromas y sabores el menú de cada día
 - * Consumir ocasionalmente o en poca cantidad alimentos que aportan muchas calorías pero que no nutren: dulces, repostería, bebidas azucaradas, bebidas alcohólicas, etc.

Dr. Idefonso Calderón Ciriza
Área de Nutrición

Área de Psicoestimulación



Bendita memoria, Bendito olvido

La mano es la que recuerda.
Viaja a través de los años,
Desemboca en el presente
siempre recordando.

Apunta, nerviosamente,
Lo que vivía olvidado,
La mano de la memoria,
Siempre rescatándolo.

Las fantasmales imágenes
Se irán solidificando,
irán diciendo quién eran,
por qué regresaron.

Por qué eran carne de sueño,
Puro material nostálgico.
La mano va rescatándolas
De su limbo mágico.

José Hierro

Y para qué como dice el poema continuemos envejeciendo y recordando saludablemente están puestos en marcha los diferentes talleres de psicoestimulación, cuyo principal objetivo es la recuperación o el mantenimiento de la Funciones Mentales Superiores.

Mencionar por último, la subvención otorgada por la Consejería de Trabajo en estos últimos años al proyec-

to de "Adaptación a la Residencia en personas con demencia" cuyo objetivo es dedicar una atención más personalizada aquellos residentes que por su deterioro cognitivo así lo requieran.

Concepción Martín García
Psicóloga



Terapia apoyo familiar

Desde el área de estimulación cognitiva

Tiene 90 años, pero una cabeza de 40. Así podía empezar un año más desde el área de estimulación. Hablando con una abuela me dice que me agradece mi tiempo, pero no sabe que la que esta agradecida soy yo a ella. Si tuviese que pronunciar un discurso solemne en homenaje de gratitud y afecto profundos a estas personas, a este San José que celebramos año tras año, creo que mi cara cobraría un alarmante tono escarlata e intentaría huir. Solo una cosa, decir que nuestros padres, nuestros queridos viejos, nos dieron

pinturas, pinceles y lienzos pero más dejaron pintar nuestros propios cuadros y confiaron en que cuando fuéramos muy, muy viejos, pudiéramos mirar hacia atrás y decir "que vida tan maravillosa". En ocasiones poco se puede hacer para solucionar los problemas que tiene la gente, pero sí contribuir en el pedacito en el que me ha tocado vivir.

Rosa Matilde Rodríguez López
Responsable del Área de Estimulación



¿Cómo piensan nuestros mayores?

Actualmente la población mayor de 65 años en nuestro país alcanza el 16.7% de la población total, siendo mayores de 80 años el 4.5%, es decir, más de 2 millones de personas. Es conocida la tendencia al envejecimiento de la población en España y por tanto sería interesante conocer el pensamiento de nuestros mayores, ya que será una referencia importante en el pensamiento global en un futuro no muy lejano. Actualmente encontramos mucha información de la situación real que viven los mayores (salud, economía, situaciones familiares, recursos sociales, leyes,...) pero queda un poco olvidada la opinión que tienen sobre la sociedad en la que viven. Su opinión es muy importante y, con los años, será la mayoritaria.

Para acercarnos más al pensamiento de nuestros mayores hemos realizado una encuesta en la Residencia San José (Fundación Asilo de Torrelavega), a una muestra de 36 personas (10% del número total de residentes), cuyas facultades psíquicas nos permite realizar la encuestas con datos fiables, acerca de cuatro áreas en concreto (aspectos familiares, sociales, económicos y sobre el centro) que creemos puede ser de su mayor interés. Estos han sido los resultados que hemos obtenido:

ASPECTOS FAMILIARES

El 72% de los residentes cuentan con uno o varios familiares para cualquier necesidad o problema que se les plantee, de los cuales el 65,7% los visitan al menos 1 vez por semana, para interesarse de cómo están y pasar un rato con ellos. El 85,7% de los residentes afirman que son sus propios familiares los que les comunican personalmente cualquier evento familiar que se produce. El 80% de los residentes se

encuentran satisfechos o muy satisfechos por el cariño que reciben de sus familiares.



ASPECTOS SOCIALES

La televisión es el medio de comunicación más utilizado por los residentes para informarse de la actualidad con un 68,4%, seguido de la prensa con un 21%. El grado de preocupación que muestran, valorado de 1 a 10, de forma mayoritaria, sobre:

la política: el 48,2 % puntúan entre 1 y 4

la economía: 54,3% puntúan entre 4 y 6

la violencia de género: el 88,68% puntúan entre 8 y 10

la delincuencia: el 74,3 puntúan entre el 9 y 10

sociedad (prensa del corazón): el 68,6 puntúan el 1
Con estos datos podemos deducir como las mayores preocupaciones que tienen los residentes con respecto a temas de actualidad son la violencia de género y la delincuencia con lo que están muy sensibilizados, quedando la política y la economía al margen de sus preocupaciones. Con respecto a la prensa ➔





rosa, afirman estar informados porque dan muchos programas con ese contenido por la televisión, pero no muestran ninguna preocupación por ello.

El 45,7% de los residentes se muestran poco satisfechos o nada satisfechos con respecto al trato y respeto que reciben por parte de los niños; el 65,7% por parte de los jóvenes; el 17,1% por parte de los adultos y el 17,1% por parte de los mayores de 65 años. De todo esto podemos sacar la conclusión que se sienten más respetados por sus iguales, siendo sorprendente el porcentaje de residentes que no les gusta como son tratados por los jóvenes.

El 82,8% de los residentes creen que hay barreras para el acceso a determinados edificios de la ciudad y el mismo porcentaje afirma encontrarse frecuentemente

o a veces en determinados lugares, barreras arquitectónicas en sus paseos.

¿Con qué frecuencia se encuentra con barreras arquitectónicas?



ASPECTOS ECONÓMICOS

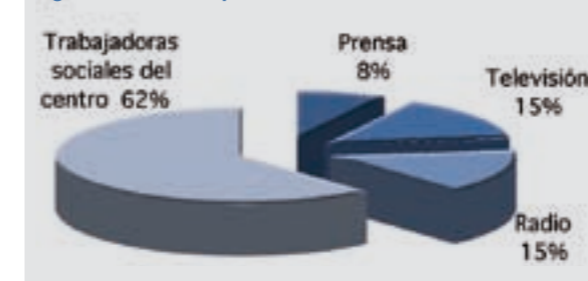
El 80% de los residentes creen que la situación económica de España es mala o muy mala siendo el 68,6% conocedores de lo que ha aumentado el paro en este último año.

¿Conoce en qué consiste la ley de la dependencia?



Sólo el 37,1% conocen lo que es La Ley de la Dependencia, afirmando el 61,5% que la han conocido por medio de Trabajadores Sociales.

¿A través de qué medio?



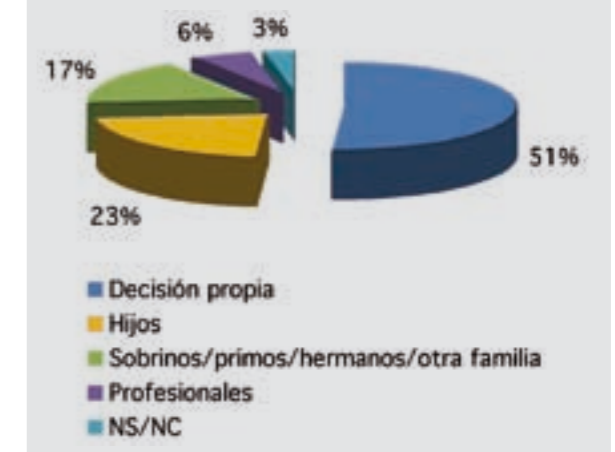
El 54,3% de los residentes conocen la cantidad de pensión que cobran de los cuales el 48,6% creen que no es adecuada ya que han trabajado mucho toda la vida. El 77,1% de los residentes coinciden en que la crisis no les afecta, a pesar de mostrar su preocupación por la situación de sus familiares más jóvenes.

CENTRO

El 51,3% de los residentes afirman haber tomado ellos mismos la decisión de ingresar en la residencia, siendo un 22,8% la decisión de los hijos. El 94,3% dicen están

bien adaptados al centro y el mismo porcentaje afirma haberse cumplido las expectativas que tenían antes de venir, destacando en numerosos casos que incluso han superado sus expectativas. La satisfacción que muestran con respecto a los diversos áreas de profesionales es muy alta ya que la puntuación del 80% oscila entre el 8 y el 10. el 74,3% están conforme con como está el centro y no cambiarían nada. El otro 25,7% muestran deseos de cambiar cosas muy específicas de su propio interés con lo que tenemos multitud de peticiones diferentes, que individualmente valoraremos para solucionar dicho problemas.

¿Quién tomó la decisión de su entrada a la residencia?



Con todo esto hemos querido demostrar que puede que sean diferentes las inquietudes y preocupaciones de nuestros mayores a las de los adultos o jóvenes, pero por ello no dejan de ser importantes. Muchas veces necesitamos escucharles con mayor atención puesto que nos muestran un punto de vista diferente y mucho más enriquecedor, ya que la experiencia siempre se dijo, es la madre de la ciencia.

Judit Eguren Marañón, *Trabajadora Social*
Ana Belén Ruiz Echave, *Educadora Social*

Servicios Generales



Alojamiento para 360 residentes, distribuido en 152 habitaciones individuales y 104 dobles (plazas destinadas a estancias temporales)

- Habitaciones dotadas de tomas de TV, baño adaptada, toma de teléfono, detector de humos en habitaciones y pasillo, Alarma con enfermería (habitación y baño).
- Servicio de recepción, guardas de seguridad 24 horas y cámaras de seguridad en zonas comunes.
- Sala de estar (TV, lecturas juegos, etc.) en cada planta.
- 2 comedores principales y comedores en todas las plantas.
- Servicio de cocina propio.
- Dietas adaptadas a las necesidades de las personas residentes.
- Servicio de Odontología e Higienista dental.
- Cafetería.
- Teatro con Aforo de 500 butacas y adaptado para Sillas de ruedas.
- Sala de conferencia.
- Salón Social.
- Salón de Estimulación Cognitiva.
- Sala de Internet.
- Biblioteca, préstamo de libros y Hemeroteca.
- Jardines con paseos adaptados de 4.500m². Galería Cerrada.
- Lavandería.
- Tanatorio (2)
- Iglesia y Capilla con servicios Religiosos.
- Servicio de peluquería y Estética.
- Buzón de sugerencias y reclamaciones.



Área médica

- Valoración médica integral al ingreso.
- Valoraciones sucesivas a lo largo de su estancia en el centro.
- Valoración funcional.
- Elaboración del PAI: Plan de Actuación Individual, junto al resto del equipo.
- Consulta diaria, a demanda, en plantas y consultorio.
- Planificación de consultas externas.
- Unidad de Cuidados Paliativos.
- Formación continuada.

Área de enfermería

- Atención 24 horas.
- Valoración inicial mediante historia de enfermería.
- Curas y controles establecidos mediante protocolos: curas, control de constantes, Técnicas. Vd.,...
- Consulta diaria de enfermería en plantas y consultorio.
- Preparación y control de la medicación.
- Formación continuada.

Área de farmacia

- Gestión de medicación aguda y crónica.
- Preparación de medicación.
- Control personalizada de secundarios e interacciones.

Área de nutrición

- Elaboración de dietas.
- Valoración nutricional inicial.
- Valoración nutricional sucesiva.
- Control de calidad de alimentos.

Área psicológica

- Valoración psicológica inicial, cognitiva, afectiva, funcional y conductual.
- Programación de actividades individuales.
- Programación de actividades grupales
- Realización de actividades de psicoestimulación.
- Atención, orientación y apoyo a la familia tanto a nivel individual como grupal

Área de fisioterapia

- Valoración inicial
- Valoraciones periódicas.
- Planificación de actividades y control diario tanto en planta como en gimnasia.

Área de podología

- Valoración y planificación de cuidados de los pies de los residentes.

Área odontológica

- Tratamiento de los pacientes enviados por el área médica con patologías odontológicas.

Formación e investigación

- Centro docente acreditado para la formación de MIR en la especialidad de Médico de Familia y Comunitaria.
- Centro colaborador en programas de investigación.
- Centro colaborador en la formación de psicólogos, dietistas, auxiliares de enfermería, auxiliares de geriatría, trabajadores sociales.
- Centro de formación continuada en diversos campos de las ciencias de la salud.



Programa de acogida y seguimiento Social

- Información, acogida y valoración social al ingreso.
- Apoyo y adaptación.
- Asesoramiento y apoyo para gestiones administrativas.
- Fomento de las relaciones con las familias.
- Acompañamiento en todas las consultas externas en coordinación con la familia y departamento médico.
- Gestiones sociales diversas: compras de ropas y enseres,..
- Coordinación con el Equipo multiprofesional.

Programa con familias

- Información y asesoramiento
- Escucha de quejas, sugerencias y las diferentes vías para su comunicación dentro de la residencia.
- Programa de participación del familiar en actividades varias (juegos, informática, excursiones, meriendas,...)
- Seguimiento con programa de cuidadores profesionales en lo residencia y centros hospitalarios.
- Préstamos de apoyos técnicos según estudio.
- Acompañamiento en proceso de duelo.





Programa de animación

- Talleres: Prensa, Habilidades Sociales, Teatro, Informática,...
- Juegos y actividades recreativas: Bingo (naipes) Torneos juegos, quina. Coleccionismo, acceso a Internet...
- Actividades convivenciales: Carnaval, San José, Día del Enfermo, Fiesta de Verano, Fiestas de la Virgen Grande, magosta, Homenaje mayores de 90 años, Fiesta de la cofradía del Hojaldre, Navidad....
- Salidas Deportivas y Taurinas: Feria de Santiago, Football, Hípica, Polo, Bolos,...
- Salidas Turísticas: Excursión de un día una vez al mes, visitas a exposiciones varias (pintura, fotografía, museos etnográficos,...)
- Otros: Ciclos de cine español y zarzuela, programa de canal digital (un partido a la semana, toros, películas, documentales...), actuaciones folklóricas, conferencias varias (ciencias de la salud, gastronomía, educación vial, aprendizaje del uso del móvil.)

Programa de participación de los residentes en la vida del centro.

- Acompañamiento en los primeros días al ingreso
- Escucha de las sugerencias del resto de los compañeros

Programa de voluntariado

- Acogida: entrevista y ficha de compromiso del voluntariado.
- Elaboración sobre cursillo de formación básico
- Elaboración de tareas



ISO 9001

Reto: La Mejora Continua



La solidaridad y el amor hacia los más desfavorecidos han sido el eje de la Fundación Asilo en toda su larga andadura hasta llegar a nuestros días, ejemplo de ello ha sido la búsqueda constante de calidad en la atención como política de empresa a la hora de desarrollar las labores propias de nuestra actividad. Este objetivo tan claro propició y consolidó la idea de tener un compromiso firme ante el propósito de implantar y mantener constantemente actualizado un sistema de gestión que garantizara la calidad de nuestra actividad, siempre fundamentado en la satisfacción de las personas que atendemos y de sus familiares, un sistema que nos permitiese evolucionar y mejorar para adaptarnos a los nuevos requerimientos, pero sobretodo que esa mejora se centrara en la calidad de la atención que se ofrece a nuestros mayores.

En el año 2007 la Fundación Asilo obtuvo la certificación de un sistema de gestión de acuerdo con la norma UNE EN ISO 9001:2000

Actualmente todos los trabajadores de esta entidad están implicados en esta forma de trabajar: tener un sistema de atención integral a nuestros mayores, que además permite evolucionar, que mejora la eficiencia y satisfacción, que potencia los recursos humanos y que empuja a la mejora continua asegurando en todo momento el cumplimiento de las diferentes reglamentaciones.

Centro de Día

Nuestro primer centro cumple 10 años... y atendemos ya a casi un centenar de usuarios en diferentes localidades de Cantabria

Como sabe quien conoce y sigue la andadura de la Fundación Asilo de Torrelavega, cada año, coincidiendo con la festividad de San José, se edita una revista con la intención de plasmar los aspectos más relevantes de la labor llevada a cabo durante los trescientos sesenta y cinco días transcurridos desde la celebración anterior.

Casi siempre se coincide en el comentario... "Ya ha pasado un año, ya estamos en San José"... y a ello sigue la inevitable referencia al paso del tiempo.

En el caso de los Centros de día esta referencia se hace más palpable porque casi sin darnos cuenta nos encontramos celebrando el décimo aniversario del Centro de día Residencia "San José"; hace ➔



ya diez años que la Fundación decidió, siguiendo siempre su espíritu emprendedor y acorde a las necesidades de los nuevos tiempos, inaugurar el Centro de Día de Torrelavega. Fueron momentos de ilusión, pero complicados porque era un recurso poco conocido y por tanto poco utilizado: dos, tres, cuatro personas a las que había que ir a buscar, en ocasiones ayudar a asearles y vestir en su propio domicilio, convencerles, hacer ver a la familia que estaban bien atendidos, que durante las horas que pasaban en el centro no "les habían abandonado".



Firma de convenio Centros de Día

Poco a poco la situación ha cambiado considerablemente, y en el transcurso de estos diez años la atención se ha extendido a varios lugares más de modo que en la actualidad nos encontramos atendiendo a casi cien personas en los cinco centros que se gestionan en diferentes localidades de la provincia: Torrelavega, Miengo, Entrambasaguas, Siete Villas, Guriezo. A lo largo de este año se pondrán en funcionamiento los centros de Santa M^ª de Cayón y Ribamontán al Monte.

La Fundación Asilo gestionará también el Centro de día de Sierrallana, en el que se atenderá, en una primera fase a treinta y dos usuarios, para llegar hasta sesenta y cinco. Permanecerá abierto los trescientos sesenta y cinco días del año, en horario de ocho de la mañana a diez de la noche, lo cual permitirá conciliar la vida familiar y laboral de los cuidadores con la atención a los mayores en situación de dependencia.

En todos nuestros centros prima el afán de prestar la mejor atención, tanto en lo que se refiere a medios materiales como en lo referente a recursos asistenciales y humanos. Podemos citar, como ejemplo, dos aspectos puestos en funcionamiento a lo largo de este año y que inciden directamente en el bienestar del usuario y de sus cuidadores.

Uno de ellos es la ampliación, desde el mes de noviembre, del servicio en el Centro de Torrelavega pasando a funcionar sábados, domingos y festivos de diez de la mañana a seis de la tarde.

El otro es la incorporación a nuestros centros de un nuevo profesional: el fisioterapeuta. De este modo se trabaja tanto la rehabilitación cognitiva como la física, ya que la mayoría de los usuarios, con el progreso de la enfermedad acusan también importantes problemas de movilidad que precisan la debida atención.

La Fundación Asilo de Torrelavega continuará trabajando para procurar prestar siempre el mejor servicio a todos aquellos que por un motivo u otro se ven en la necesidad de recurrir a alguien que les ayude, supervise o supla en la realización de las tareas de la vida diaria...

Begoña Celis Fernández
Supervisora Centros de Día



Nuevo Centro de Día "Sierrallana"





Hogar Infantil 35 años

Son ya 35 los años que el Hogar Infantil Victoria Gómez de Arce viene prestando sus servicios en Torrelavega.

Fue la familia Arce- Gómez la que, en una conversación con Don Teodosio, decide crear una escuela para los más pequeños.

Dña. Victoria Gómez de Arce sufraga todos los gastos de su puesta en marcha y continua, desde su residencia en Madrid, preocupándose por el buen funcionamiento del centro y de que a “sus niños” no les falte de nada. Durante toda su vida no olvidó que aquí en Torrelavega tenía otra casa, en la que nunca residió, pero que siempre atendió y cuidó con esmero. Tras su muerte, es su hija Dña. Victoria Arce junto con su marido Don Antonio Rodríguez Robles los que cogen el testigo y continúan con esa labor de colaboración con el colegio y con todos los proyec-



tos que emprende la Fundación Asilo de Torrelavega, labor que llevan a cabo con interés y mucho cariño, como nos demostraron en cada una de sus visitas.

Durante todos estos años el centro ha pasado por buenos y malos momentos, periodos críticos

y periodos de tranquilidad, pero siempre con el apoyo incondicional de la Fundación Asilo y de personas que desde el anonimato se han volcado en esta causa y han ayudado a mantener sus puertas abiertas, aún cuando se creía que todo estaba perdido. ➔



Aunque son muchas las personas que contribuyen al buen funcionamiento del colegio, es justo, que hoy desde estas líneas reconozcamos la importante labor que cada maestro y educador ha realizado y realiza diariamente.

Algunos de estos maestros han estado trabajando en el centro desde sus inicios en el año 1974, otros fueron llegando más tarde, han conocido los buenos y malos tiempos, conocieron momentos de tranquilidad y sosiego, pero también han visto como su situación laboral empeoraba. Nunca dejaron de esforzarse, siempre trabajando con tesón y con la determinación de sacar adelante este proyecto. Poco a poco y gracias a ellos la situación ha ido mejorando y podemos decir que hemos conseguido una escuela fuerte, competente y con futuro, que va creciendo en calidad y mejorando sus servicios convirtiéndose en un centro de referencia en la comarca.

La escuela que hoy tenemos y de la que nos sentimos orgullosos es el resultado del trabajo, la dedicación, el cariño y la constancia de todos los que a lo largo de estos 35 años hemos entrado a formar parte de ella.

A la familia Arce-Gómez, a la familia Rodríguez-Arce, a la Presidencia y Junta de Gobierno de la Fundación Asilo y con especial afecto a las maestras y educadoras, compañeras de fatigas pero también de celebraciones: Gracias.

Piedad Mediavilla López
Directora Hogar Infantil





Centros y Servicios

Dr. Fernando Arce

En la lucha de los derechos de las personas con discapacidad se han hecho visibles centros de atención diurna, centros residenciales y centros especiales de empleo, pero los servicios de Ocio y Tiempo libre sigue siendo una de las asignaturas pendientes. Los servicios de Ocio se sustentan en el voluntariado (he aquí un pequeño homenaje para todos los voluntarios que han colaborado y colaboran para que muchos jóvenes y adultos disfruten en igualdad de condiciones que el

resto de la población). Este año el artículo de la revista lo dedicaremos a explicar nuestro Servicio de Ocio y Tiempo libre.

Ocio y Tiempo libre son términos de los que en ocasiones se hace un uso y abuso que acaba por desdibujar su significado. Vale la pena detenerse un poco en estos términos algo gastados, para devolverles parte de su lustre y de esa forma dar consistencia y “brillo” a la



idea que construyen los dos. Para ello no es necesario consultar diccionarios, catálogos o bibliografías sobre el tema, simplemente reflexionar y fijarse en el significado y las connotaciones que cada uno de los términos tiene en el entorno en que nos movemos.

Actualmente el ocio cada vez es más importante en la vida de todas las personas, ya que es un elemento esencial de desarrollo personal y un indicativo claro del

grado de ajuste y normalización de cualquier persona, es por ello que desde el Servicio de Ocio y Tiempo Libre queremos dar a nuestros usuarios la posibilidad de gozar de tiempo libre y decir lo que les gusta y lo que no.

El término Ocio hace referencia al desarrollo de intereses diversos relacionados con el entretenimiento (bien sea entretenimiento personal o en interacción ➔



Convivencia Ayuntamiento Polanco



con otros) que reflejan las preferencias y las elecciones personales, de acuerdo a sus edades y normas culturales. Son habilidades de este tipo: Elegir temas de interés e iniciarse en ellos; utilizar y disfrutar, ya sea en solitario o con otros, de actividades recreativas y de ocio tanto en el hogar como en la comunidad; jugar con otros socialmente; respetar el turno; finalizar o rechazar determinadas actividades recreativas o de ocio; ampliar la duración de la propia participación y el repertorio personal de intereses, conocimientos y habilidades.

Desde el Servicio de Ocio y Tiempo libre queremos estimular a los usuarios del centro para que participen en actividades de ocio, dentro y fuera del entorno del centro, y para ello proporcionaremos los apoyos necesarios para que el individuo pueda acceder a las actividades de ocio. Es necesario tener en cuenta la importancia de este tipo de actividades para mejorar el grado de autonomía y desarrollo personal, y por tanto, la calidad de vida de todas las personas.

PRINCIPIOS Y VALORES

Alternativa al tiempo libre en el hogar: Se trata de personas que disponen de mucho tiempo libre y que:

- Lo emplean con la familia, cuando la familia puede
- No siempre tienen recursos para decidir en qué emplear ese T.L. y cómo
- Aún teniendo los recursos, no siempre tienen la oportunidad de desarrollar sus ideas, debido a la falta de un grupo estable de amigos, de sobreprotección por parte de la familia... etc.

Componente lúdico: se trata de vivenciar experiencias agradables, de disfrutar y pasarlo bien... con actividades que, además de estar cercanas a sus gustos, sean propias de su edad cronológico. Esto nos lleva al siguiente Principio:

Normalización e inclusión social:

- Procuramos que cada chico/a participe en las actividades que mejor se ajusten a sus gustos, a su edad cronológica... que puedan acceder a las mismas formas de diversión a las que tiene acceso cualquier niño, joven o adulto por sus propios medios.
- Todo esto, con el aliciente de hacerlo sin la supervisión de la familia: el placer de viajar con los amigos, sin sentirse vigilado (aunque en realidad llevan la supervisión de los monitores)... de hacer cosas distintas a las que hacemos todos cuando vamos con la familia...
- Utilizar los recursos de la comunidad: partiendo del principio de igualdad de oportunidades, hacer uso de las mismas instalaciones, horarios y programas que están al alcance del resto de los ciudadanos.
- Realizar las mismas actividades que hacen los demás tratando de que nuestra presencia no sea algo extraño o excepcional: nuestro entorno social debe habituarse poco a poco a compartir espacios, locales y actividades con personas que tienen algún tipo de discapacidad.
- Al mismo tiempo, esto va a redundar en una clara mejora de los niveles de autoestima de las personas con discapacidad, al verse a sí mismos participando en cosas que los demás hacen con normalidad y facilidad, teniendo opiniones que dar, anécdotas y recuerdos que compartir con familiares, amigos o desconocidos a cerca de lu- ➔





gares que han visto o acontecimientos en los que han participado.

Componente educativo: desarrollo integral del individuo:

Lo que en principio es pasarlo bien, sin más, se va descubriendo como un contexto ideal para aprender, practicar y reforzar contenidos esenciales de las áreas básicas y de las áreas transversales del currículum educativo.

Así, según sea la actividad y dónde se realice haremos uso de los más variados contextos para la formación integral y “ecológica” de los usuarios:

Áreas básicas:

- autonomía personal: aseo, vestido, apariencia personal, hábitos de alimentación, hábitos en la mesa, prevención de accidentes, tareas domésticas, uso del transporte, comercios, etc....
- habilidades sociales: respetar el turno en una cola, guardar silencio en un espectáculo, etc....
- aprendizajes instrumentales: lectura, escritura, cálculo, manejo de dinero, el reloj, etc.
- comunicación: charlar con los compañeros, pedir información, contar las experiencias, expresar opiniones, etc.

- motricidad: juegos con pequeños, marchas y deporte con los mayores...
- cultura general: según edades y niveles madurativos, puede ir desde identificar animales domésticos y ver cómo viven... a nociones de geografía, historia, arte, literatura...

Áreas transversales:

- Educación medioambiental: respeto a plantas y animales, gusto por la naturaleza...
- Educación vial en ciudad, en carretera bien como peatón o bien como usuario de vehículo (bicicleta)
- Educación para el consumo: manejo del dinero, ahorro, planificar gastos...
- Educación para la convivencia, la igualdad de oportunidades y la tolerancia: respeto y ayuda a otros, las relaciones afectivas...

Al plantearse situaciones muy diversas, en distintos lugares y con personas diferentes, se favorece la espontaneidad de los chicos, la iniciativa y la generalización de los aprendizajes.

Apoyo y respiro familiar: En muchos casos la vida de las familias se organiza en torno a la persona con discapacidad



Proyecto Grundtvig. Encuentro en Finlandia





XXV Cross San Fernando

- porque necesita apoyos para las funciones básicas de la vida diaria y no “se le puede dejar sólo”
- porque existen problemas de conducta serios y en algunos casos, trastornos mentales asociados

Esto puede responder a una visión realista del problema o a un modelo familiar sobreprotector.

En el primer caso, conviene proporcionar a la familia una “formula de respiro”: unos días sin el chico/a

para su propio descanso, para salir con sus amigos, para ir de cena, de compras... para “cargar las pilas”.

En el segundo caso, conviene “romper” esos esquemas de relación que están viciados y demostrar a la familia que el chico/a es más autónomo de lo que creen.

Crear y mantener redes de amigos: En general, a nadie nos resulta sencillo hacer amigos, pero lo es me- ➔



nos cuando uno no sale con frecuencia o si lo hace en compañía de los padres...

Muchas veces los hermanos (si se tienen y son de edad similar) les animan a ir con ellos al cine, a tomar algo, de excursión... pero no siempre es posible, no

en todos los casos... y en cierto momento, la vida hace que los intereses se separen.

A través de las actividades de Ocio procuramos que se establezcan relaciones de amistad entre chicos afines, por su edad, sus gustos, etc.



Autodeterminación y calidad de vida: Sin duda alguna el ocio es un ámbito fundamental en la vida de cualquier persona, ya que en el están presentes muchas de los aspectos que contribuyen a la satisfacción personal.

OBJETIVOS GENERALES

- Disfrutar del tiempo libre de una forma significativa y enriquezadora.
- Realizar actividades en los contextos que les sean propios
- Favorecer la aplicación y generalización de habilidades en contextos diversos.
- Responsabilizarse de las propias pertenencias.
- Sensación de bienestar, satisfacción, felicidad y placer.
- Potenciar las relaciones interpersonales.
- Promocionar las propias capacidades.
- Utilizar recursos comunitarios.
- Desarrollar la autodeterminación
- Ofrecer una alternativa al ocio en el hogar.
- Posibilitar el descanso familiar.

ACTIVIDADES

Para la realización de las actividades, siempre que sea posible, la programación de éstas debe ser una propuesta a decidir con el grupo al que van dirigidas. Tiene, por tanto, que promover el interés del sujeto hacia la participación y la toma de decisiones en aquello que les interese directamente. De esta manera se tendrá la certeza de que las actividades programadas responden a las demandas efectuadas por los propios usuarios del Servicio. Es importante además aprender a decidir entre las propuestas no sólo por su atractivo, sino también por la viabilidad. ➔



¡Es imprescindible tener en cuenta los patrones culturales que conforman el ocio, de tal manera que todas las actividades que se programen estén bien ajustadas a la edad cronológica de los interesados.

Las actividades programadas deben coincidir, siempre que sea posible, con las propias actividades que programe la comunidad utilizando sus recursos; cines, teatros, discotecas, bares, boleras, polideportivos, fiestas populares....

La programación de actividades debe respetar los intereses individuales y los procesos de afinidad. Por ello es imprescindible conocer a las personas y saber con quién quiere realizar la actividad y qué actividad interesa más.

¡Las actividades de tiempo libre y de ocio han ido ganando puestos en la jerarquía de aspectos que las personas consideran importantes en la vida de cada uno. Actualmente, el ocio es un indicador fundamental para determinar el nivel de bienestar físico y emocional de las personas y, por tanto, de su autopercepción de calidad de vida.

Las actividades de ocio tienen que ser elegidas por las personas con cierto anticipo de satisfacción: ninguna actividad de ocio debería realizarse como respuesta a una obligación contraída. Es por ello, por lo que en unas personas ciertas actividades son un trabajo u obligación, pero para otras son un ocio satisfactorio.



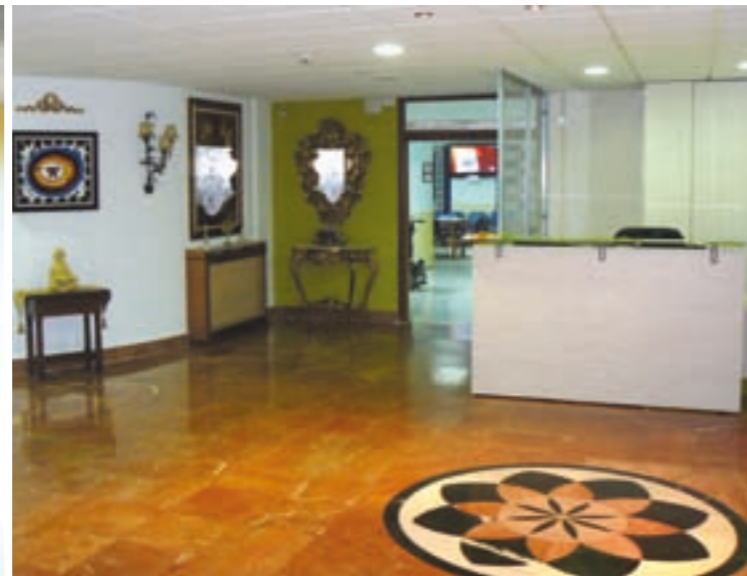
Visita de Navidad, residentes Fernando Arce



Concierto Coro Puente San Miguel y Soprano Maria Quijano

Capítulo de obras

Transformación de habitaciones dependientes



Nueva recepción



Figura de San José Obrero

Agradecimiento a nuestros visitantes...





San José 2008





Fundación Asilo Hospital de Torrelavega sus Centros y Servicios

La Fundación atiende en sus diversos centros a un total de 1201 usuarios diariamente desglosado en las siguientes áreas:

- Mayores 586
- Discapacitados 345
- Infancia 270

ÁREA DEL MAYOR

Residencia San José. 381 usuarios en régimen de 24 Horas.

Centro de Día San José (Torrelavega). 40 usuarios en régimen diurno.

Centro de Día "Ruiz Zabala" (Entrambasaguas). 16 usuarios en régimen diurno.

Centro de Día "Salud y Bienestar Cantabria" (Miengo). 12 usuarios en régimen diurno.

Centro de Día "Mancomunidad Siete Villas" (Noja). 15 usuarios en régimen diurno.

Centro de Día "Guriezo". 14 usuarios en régimen diurno.

Centro de Día "Sierrallana" (Torrelavega). 32 Usuarios en régimen diurno.

Centro de Día "Santa María de Cayón" (Sarón). 18 Usuarios en régimen diurno.

Centro de Día "Ribamontan al Monte" (Anero). 20 Usuarios en régimen diurno.

Servicio de Atención Domiciliaria Ayto. de Miengo. 20 usuarios.

Camas de Respiro. 5 usuarios.

Estancias Temporales. 13 plazas.

Total usuarios atendidos: 586

ÁREA DE DISCAPACITADOS. "Dr. Fernando Arce Gómez"

Centro de Educación Especial "Dr. Fernando Arce Gómez". 68 usuarios.

Centro Ocupacional "Dr. Fernando Arce Gómez". 70 usuarios.

Centro de Día "Dr. Fernando Arce Gómez". 65 usuarios.

Residencia 24 Horas "Dr. Fernando Arce Gómez". 16 usuarios.

Piso Tutelado "Dr. Fernando Arce Gómez". 5 usuarios.

Unidad de Convivencia Tutelada "Dr. Fernando Arce Gómez". 6 usuarios.

Centro Experimental Teodosio Herrera. 40 usuarios.

Centro Especial de Empleo SERYMAN. 75 usuarios.

Total usuarios atendidos: 345

ÁREA DE INFANCIA.

Centro de Educación Infantil "Victoria Gómez de Arce"

270 usuarios de 0 a 6 años

Total usuarios atendidos: 270

PERSONAL DE LA FUNDACIÓN ASILO DE TORRELAVEGA

- 9 Hermanas religiosas
- 1 Capellán
- 5 Directores de Área
- 8 Administrativos

- 3 Médicos
- 15 ATS/DUE

- 7 Fisioterapeutas
- 2 Logopedas
- 5 Asistentes Sociales
- 2 Terapeutas Ocupacionales
- 2 Titulados Medios
- 3 Psicólogos
- 1 Podóloga
- 10 Técnicos superiores

- 12 Profesores Educación Especial
- 4 Profesores Preescolar
- 5 Monitores de Taller
- 12 Educadores
- 1 Asistente Infantil
- 36 Cuidadores
- 4 Técnicos auxiliares educativos

- 1 Auxiliares de Ayuda a Domicilio
- 131 Auxiliares de Clínica
- 3 Camareros/as
- 5 Cocineras
- 3 Ayudantes de Cocina
- 3 Recepcionistas
- 5 Vigilantes
- 9 Conductores
- 1 Costurera
- 9 Personal de Mantenimiento
- 52 Limpiadoras
- 2 Mandos intermedio
- 30 Servicios Generales

Total 401







Fundación Asilo de Torrelavega